

Bruine kiekendief

Onze laagvlieger uit het Meetjeslands krekengebied.



foto: Ludo Goossens

Zijn onwiskerbare duik-, tuimel- en glijvluchten boven de rietvelden maken hem tot een van onze bekendste roofvogels.

• Kenmerken

500 g (mannetje) - 900 g (vrouwje).
50 cm groot.
120-130 cm spanwijdte.
Bijna even groot als de buizerd, maar lichter en slanker.

Mannetje: lange helgrijze staart en zwartgetopte vleugels, lichaam bruin tot roodbruin.
Er is dikwijls veel kleurvariatie.

Vrouwje: vrijwel egaal donker bruin met gele kop en vleugelboeg.



foto: K. Janssen

Jongen zijn donkerder bruin met geeloranje kop en vleugelboeg. Oudere vogels zijn bleker dan de jongere. De typische V-vorm van de vleugels in zweefvlucht is een algemeen kenmerk van de kiekendieven.

• Biotoop

De bruine kiekendief heeft, meer dan de blauwe of grauwe, voorkeur voor een polder-riet-moeraslandschap, afgewisseld met velden. Bossen mijden ze. De slaap- en broedplaats is een plekje in het riet. Tijdens de trek en in de winter verzamelen ze zich in de schemering met tientallen soortgenoten. De laatste jaren worden meer nesten gemaakt in graan- en maaigrasculturen. Zie achterkant: veranderingen, bedreigingen, kansen, beheer.

Prooioverdracht in de lucht.



foto: F. Mineur

• Verspreiding

Heel Europa, behalve Noord-Scandinavië, vooral het Middellands zeegebied, Centraal Europa, de Britse eilanden, Rusland tot het midden van de Oeral. In Azië reikt de noordelijke grens tot 58° noorderbreedte.

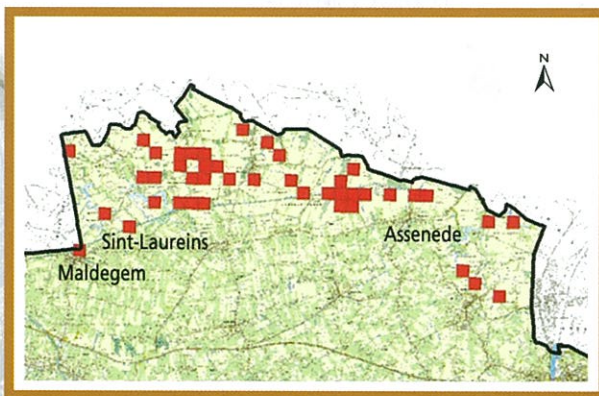
De najaarstrek gaat over Zuid Frankrijk, Spanje naar West-Afrika, waar ze overwinteren. Enkele overwinteren bij ons. Half maart komen meestal eerst de mannetjes, gevolgd door de vrouwelijke en jongere vogels. Nestbouw en broedzorg beginnen onmiddellijk na de balts, die zeer spectaculair is en goed geobserveerd kan worden in april.

• Vlaanderen

Vroeger was de soort bij ons aanwezig maar vrij zeldzaam. De jaren '70 van vorige eeuw betekenden een kentering door de roofvogelbescherming, het verminderd pesticidengebruik en de lagere jachtdruk. Mede-oorzaak van de toename was de inpoldering van het IJsselmeer in Nederland, waar massaal riet werd ingezaaid, waardoor ze zich maximaal konden voortplanten. Door het later in cultuur brengen van deze polders, zijn de bruine kiekendieven tot bij ons uitgezwermd. Onze rietvelden waren wel niet in grootte vergelijkbaar met deze in Nederland, zelfs in kleine en smalle rietkragen werd gebroed. Ruim 90% van de populatie broedt in de polderregio's.

• Meetjesland

De eerste broedparen in de streek werden gesignaleerd in 1972 te Assenede (zonder resultaat) en St.-Jan-in-Eremo, Oostpolder, wellicht met resultaat. Vanaf 1972 werden ieder jaar meer broedgevallen vastgesteld. In 2001 waren er 35 potentiële broedparen, vooral in Assenede, St.-Laureins, Boekhoute en Wachtebeke. Sindsdien nam het aantal broedparen behoorlijk af tot een dieptepunt in 2005: er waren nog maar 13 broedparen aanwezig waarvan er slechts 5 succesvol gebroed hebben. Sinds 2011 wordt de populatie in detail opgevolgd en zijn er in totaal weer hogere aantallen broedgevallen, maar met nog steeds opvallend veel mislukte nesten. Dit is gedeeltelijk te verklaren doordat in het vroege voorjaar na een warme winter het maaigras al hoog staat en nogal wat vogels daar beginnen broeden, maar waar de nesten weinig kans hebben tot slagen.



• Voedsel

Op jacht vliegen ze schommelend de rietkragen en velden af op 3 à 4 meter hoogte. Bij het zien van een prooi slaan ze de vleugels in "achterruit" en storten zich op de prooi. Het menu bestaat uit ratten, muizen, konijntjes, 'grond'vogels, ook nestjongen, aas en uitzonderlijk ook grotere prooien zoals eendenkuikens, waterhoentjes en duiven.

• Voortplanting

Het nest bestaat uit een grote hoop plantenmateriaal, dat soms enkele honderden meters ver wordt gehaald, meestal door het mannetje. Ze broeden meestal solitair. Polygamie komt regelmatig voor, maar het broedresultaat is in dit geval niet altijd beter. De nesten zijn kleiner, voedselaanbreng is moeilijker, waardoor de jongste kuikens door honger sterven.

Ze maken eveneens enkele "platformen" in de onmiddellijke omgeving. Op deze platformen worden prooien opgegeten en dienen ze als rust- en slaapplek voor het mannetje tijdens de broedperiode. De 4 tot uitzonderlijk 6 eieren (4 tot 5 cm) worden om de andere dag gelegd en door het vrouwje uitgebracht in ongeveer 32 dagen. Het mannetje brengt voedsel aan. Omdat vanaf het eerste ei wordt gebroed, komen de eieren na elkaar uit en verschillen de jongen in grootte. Beide ouders voederen de jongen, maar bij karig voedselaanbod zal het kleinste kuiken niet overleven. De jongen verlaten het nest na een 4-tal weken, maar vliegen pas na een 40-dal dagen. Na het uitvliegen leren de jongen nog in de onmiddellijke omgeving voedsel aannemen (in de vlucht) als voorbereiding tot het jagen, waarna ze vertrekken naar het zuiden.

Het Europees leeftijdsrecord staat op 17 jaar. De meeste bruine kiekendieven worden veel minder oud. Het eerste levensjaar komt zowat de helft om. Zij die overleven, hebben een gemiddelde levensverwachting van 5 jaar.

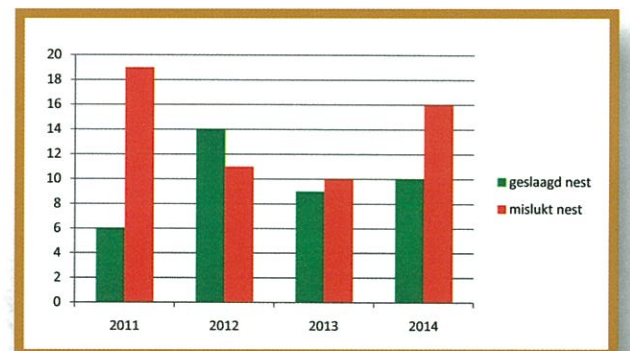


foto: Ludo Goossens

Bruine kiekendief, krekensbewoner of akkervogel?

Hoewel de Bruine kiekendief van nature broedt in brede rietkragen met ruim voedselaanbod, stellen we vast dat ze steeds vaker kiezen om te broeden in maaigraslanden, graanpercelen en zeer smalle rietkragen. Daar zijn de jongen uiteraard minder veilig, omdat het land bewerkt moet worden en als grondbroeder zijn ze daar een gemakkelijker prooi voor kraaien en vossen.

De Bruine kiekendief is een vogelsoort die een hoge bescherming krijgt in de Europese natuurdoelen (Bijlage I – soort van de Europese Broedvogelrichtlijn). Alle lidstaten moeten zorgen dat hun populatie op peil blijft of zelfs toeneemt. Vlaanderen wil op termijn minstens 130 broedparen duurzaam huisvesten. Elk succesvol nest draagt hiertoe bij. Ook de nesten in graanakkers in het Oost-Vlaams Krekengebied. Het Instituut voor Natuur-en Bosonderzoek (INBO) onderzoekt hun broedsucces, habitatkeuze, algemene leefgebiedvereisten, verplaatsingen en plaatstrouw, dit in het kader van de instandhouding van de soort. Jonge kiekendieven worden geringd en individueel gemerkt met kleurplaatjes (kleurmerken of wingtaggen), zodat we hun verplaatsingen kunnen volgen en plaatstrouw kunnen bestuderen. We proberen zoveel mogelijk nesten (zowel in rietveld als in graanvelden) bij het onderzoek te betrekken. De Vogelwerkgroep Noord-Oost-Vlaanderen (VWG NOV) en enkele plaatselijke gediplomeerde ringers werken actief mee aan dit onderzoek door het opsporen en volgen van broedgevallen. Enkele volwassen vogels worden van een zendertje voorzien door een INBO-medewerker, waardoor we hun voedselgebied in kaart kunnen brengen en zien waar ze hun prooi zoeken. Door activiteiten van verscheidene aard kan er verstoring optreden in de rietvelden, waardoor ze gaan broeden in een naburige teelt. Die nesten kunnen echter in gevaar komen wanneer de landbouwer zijn perceel gaat oogsten, iets wat heel dikwijls gebeurt vóór de jongen uitvliegen. Hierdoor kunnen nesten vernietigd worden. Het nest wordt zo nauwkeurig mogelijk gelocaliseerd, zodat de landbouwer kan verwittigd worden en er beschermingsmaatregelen kunnen getroffen worden, in samenwerking met Regionaal Landschap Meetjesland (RLM) en de gemeenten Sint-Laureins, Assenede, Maldegem.

• Bruine kiekendieven nestelen in een graanakker, wat nu?



Wingtaggen

Sinds 2011 werden er in het Meetjeslands krekengebied al 91 jongen geringd en gekleurmerkt, zowel in graan als in riet. Ondertussen zijn er al interessante terugmeldingen, zowel in het buitenland tijdens de trek als in Vlaanderen, wanneer ze als volwassen vogel terugkeren. Zo broedde een jong uit Sint-Jan-in-Eremo in het Blankaartgebied (West-Vlaanderen), eentje uit Watervliet dichterbij in Sint-Jan-in-Eremo en werden twee jongen uit hetzelfde nest tijdens de winter in Senegal gezien! Om een goed beeld te krijgen van de dispersie blijven we in de toekomst de jongen kleurmerken.



Een jong boerenkoppel verleende graag zijn medewerking!

Zenderen



Trekroutes van 2 gezenderde vogels

In 2013 werden drie volwassen vogels van een zendertje voorzien, twee mannetjes en een wijfje. Tijdens het broedseizoen verzamelden we heel wat gegevens over hun verplaatsingen. In het voorjaar van 2014 kwamen de twee mannetjes terug zodat we niet enkel hun trekroute konden achterhalen maar ook opnieuw een heel broedseizoen hun leefgebied nauwkeurig in kaart konden brengen.



Nestbescherming



Uitgemaaide jongen aan de rand van het perceel gezet

Dit kunnen we voorkomen door het nest te beschermen. De landbouwer krijgt hiervoor een vergoeding om een stuk (100m²) niet te oogsten en draagt zo dus een steentje bij tot het beschermen van onze natuur.

Door samenwerking tussen RLM-INBO-VWG N-O-VI en de gemeenten Assenede, Sint-Laureins, Maldegem, wordt de landbouwer verwittigd en kan het nest beschermd worden.



foto: Goossens



foto: Ludo Goossens